



**JOHAN CRETEN**

24 JUIN - 26 OCTOBRE 2008

sculptures

🎨 ( DOSSIER DE PRESSE Juin 2008 )

# sculptures

 **Musée de la Chasse et de la Nature 24 juin / 26 octobre 2008**

**Galerie de la Manufacture nationale de Sèvres 14 octobre / 31 décembre 2008**

**A** l'initiative de la Manufacture nationale de Sèvres, le Musée de la Chasse et de la Nature convie **Johan Creten** à investir ses salles. Sculpteur et céramiste, l'artiste, originaire de Belgique, achève une résidence de trois ans à la Manufacture. L'aboutissement de cette fructueuse période de création est célébré par l'exposition au Musée de la Chasse et de la Nature. A l'automne, la galerie parisienne de la Manufacture prolongera cet hommage.



1- "Les Amants, Les Poulpes" 2006/2007, grès chamotté, 58 x 72 x 53 cm · 2- "Les Amants, Eléphant" 2005/2007, grès chamotté, 58 x 92 x 65 cm



**P**endant sa résidence de trois ans, première du genre à la Manufacture, Johan Creten a créé des œuvres singulières où s'exprime sa personnalité complexe. Charnelles, parfois inquiétantes, ses grandes sculptures en grès ou en porcelaine émaillée questionnent la sexualité, la religion, la mort ou encore le politique.

Dans les œuvres de cet artiste aux “ studios nomades ”, d'anciennes histoires prennent des formes nouvelles, attrayantes et atypiques, où la réalité et l'imaginaire se confondent dans un surréalisme original et coloré. La robustesse liée à la vulnérabilité de la matière caractérise ses compositions compactes, souvent recouvertes de plantes et de fleurs. Ses lignes contrastées ou languissantes rappellent à la fois l'éphémère et des réminiscences antiques.

Johan Creten, dans le cadre de sa résidence, a souhaité disposer du grès de Sèvres dont la fabrication avait été interrompue au moulin depuis les années 1960 ; il a sélectionné au laboratoire des émaux étranges et complexes, tant leur profondeur évoque l'inconnu du fond des océans ; il a revisité la technique du pastillage qui date du XVIII<sup>e</sup> siècle, c'est-à-dire le façonnage d'une rose de porcelaine... autant d'échanges passionnants qui se sont instaurés au cours de ce dialogue ininterrompu de trois années entre l'artiste et les ateliers de la Manufacture.

Aujourd'hui connu pour son ouverture à l'art contemporain, le Musée de la Chasse et de la Nature vient, à travers cette exposition, tout naturellement compléter ses trophées. La tradition liée à la chasse et à la nature ne pouvait que séduire Johan Creten, tant depuis trois ans, grâce à son séjour à Sèvres, son vocabulaire s'est étendu. Pieuvres aux tentacules infinies, personnages étranges, coquillages accrochés au mur, vulves de roses, couples hermaphrodites...

Ainsi, le Musée de la Chasse et de la Nature prend un nouveau visage. Dans la cour d'entrée, la sculpture en bronze **Why does strange fruit always look so sweet ?**, imposante par sa taille, est comme une première interpellation sur la condition humaine.

Dans la salle dédiée aux expositions temporaires, l'artiste installe un ensemble de pièces en céramique et présente pour la première fois à Paris ses dessins et aquarelles. Dans les salles du Musée, les grès et les bronzes s'imposent au milieu de la collection de tableaux figurant des bêtes soufflantes, haletantes, dévorantes, endormies ou aux aguets, des objets insolites, pot à oille, terrines zoomorphiques... La disposition semble fortuite ; elle répond pourtant à l'univers de mystère de Johan Creten, où se mêlent mythologie, vaillance guerrière et vertus chevaleresques. Ici, la dualité homme-femme s'annule pour laisser la place à la posture du guerrier.

L'exposition de Johan Creten trouvera son prolongement à la **galerie de la Manufacture de Sèvres, place André Malraux (Palais Royal), du 14 octobre au 31 décembre 2008**, tandis que d'autres oeuvres de Johan Creten seront également visibles à la **galerie Emmanuel Perrotin de Paris**.

**Un catalogue retrace le travail créatif de cet artiste** au cours de ce temps immergé au cœur de la Manufacture nationale de Sèvres, de ses techniques, de son histoire et de son patrimoine.



## Johan Creten

**Johan Creten** est né en 1963 à Sint Truiden, en Belgique. Sculpteur, il réside en France depuis 2004. Il est d'abord pensionnaire de la Villa Médicis à Rome en 1996/1997 puis au Bass Museum of Art, à Miami-Beach, en 2000-2003. Il séjourne, de juin 2004 à décembre 2007, à la Manufacture nationale de Sèvres.

**Commissaire de l'exposition :** *Nathalie Viot*

Titulaire d'un DEA en esthétique et sciences de l'art, elle est conseillère artistique à la Direction des affaires culturelles de la Ville de Paris, en charge de la commande publique et notamment du projet des interventions artistiques sur le nouveau tramway des Maréchaux Est et commissaire de différentes manifestations.

4- "Les Questions sentimentales II" 2006, grès chamotté émaillé, 36 x 41 x 52 cm

## EXTRAIT DU TEXTE DU CATALOGUE DE L'EXPOSITION



(...) Changer de forme, se retourner, se révolter, exister, exprimer, muer.

L'œuvre de Johan Creten évolue sans cesse, se contracte, et enfle dans l'espace singulier et ancestral de la céramique et le temps étiré de ses contraintes. C'est le propre de ce matériau apparu en Extrême-Orient vers le X<sup>e</sup> millénaire av. J.-C., choisi par Johan Creten comme médium.

La terre, cette matière inconnue, infiniment variable et propice à l'invention, mystérieuse puisqu'en mutation permanente, la terre s'épanouit sous les doigts de l'artiste, se métamorphose en séchant, se transmute par le feu dans la chambre incandescente et se brise à la moindre chute.

Johan Creten réalise ses visions dans cette matière indomptable à l'épreuve de ses désirs. Il l'aime, elle s'abîme, se casse, coupe, tranche, résiste aussi. C'est une belle amante.

**“Mes pièces ont souvent des blessures, dira-t-il, des marques de vécu, un objet n'est entier que quand il est parfait, mais pour moi il doit être blessé, je ne recolle pas les fleurs”.**

Les marques sont cruciales. Ses pièces doivent être caressées, maltraitées, ce sont des médailles qu'elles porteront au regard de ceux qui, attentifs verront en elles la beauté. Au Japon, les réparations des céramiques sont faite d'or ou d'argent, voyantes et sublimes (..).



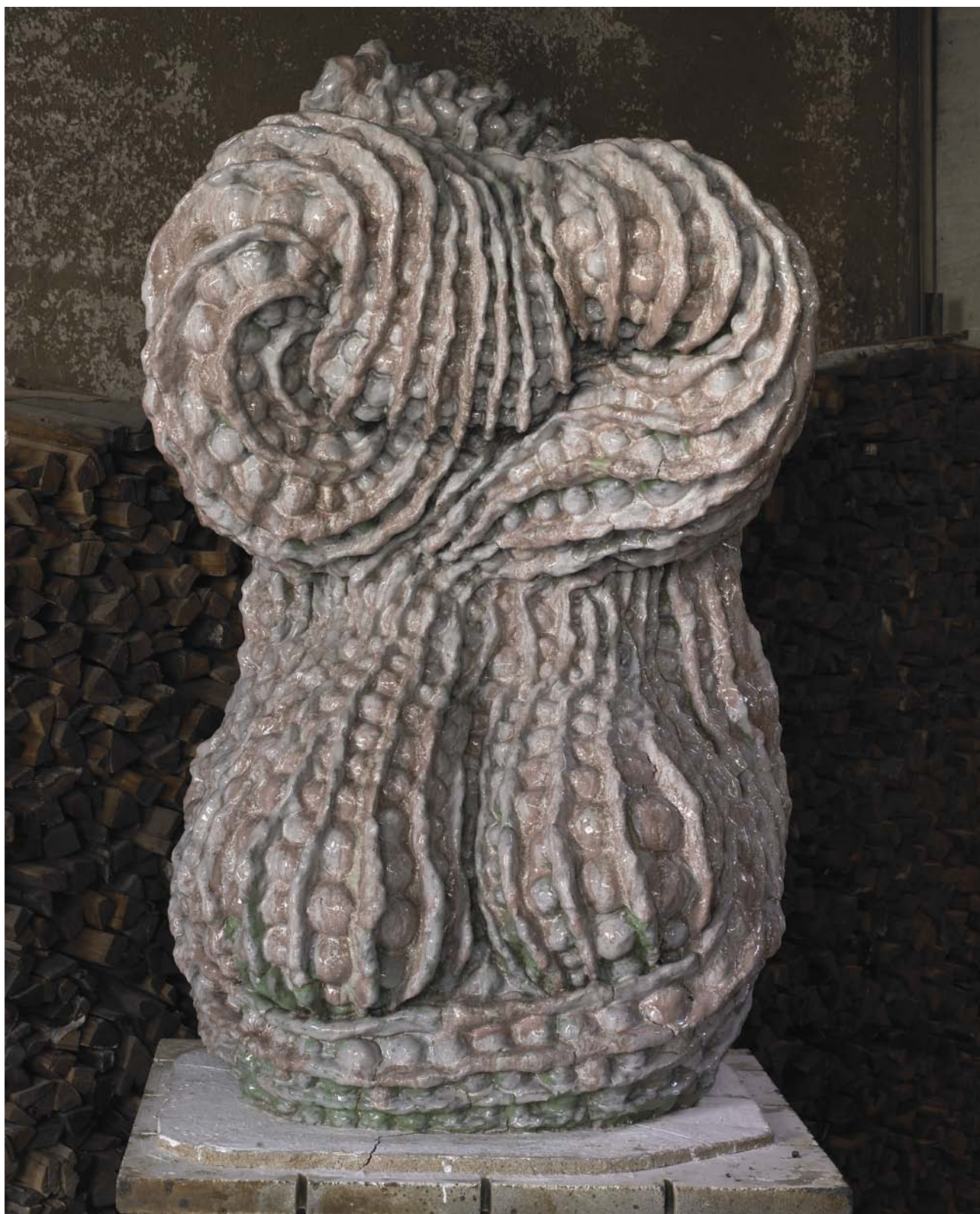
*Nathalie Viot*

COMMISSAIRE  
DE L'EXPOSITION

6- "Omphale" 2007/2008, grès chamotté émaillé, 121 x 70 x 85 cm

7- "Les Amants, La Perle" 2007/2008, bronze 1/7 d'après une sculpture en grès de Sèvres, 44 x 82 x 46 cm





8- "Grande Vague pour Palissy" 2006, grès chamotté émaillé, 100 x 70 x 80 cm

# JOHAN CRETEN EX NATURA

**L**es créations de l'artiste Johan Creten, conçues dans le cadre de sa résidence à la Manufacture nationale de Sèvres, investissent les salles du Musée de la Chasse et de la Nature : ses monumentales sculptures en céramique viennent dialoguer avec les collections naturalistes du Musée.

La décision d'ouvrir l'espace du musée aux œuvres de Johan Creten, s'inscrit dans une politique de collaboration avec la Manufacture nationale de Sèvres initiée dès l'origine de la Fondation de la Maison de la Chasse et de la Nature.

En 1964, voulant constituer un musée consacré à la chasse et à l'art animalier, les mécènes François et Jacqueline Sommer cherchèrent à enrichir l'ensemble d'œuvres et d'objets d'art qu'ils avaient acquis avec passion. Ils sollicitèrent les collections publiques et notamment la Manufacture nationale de Sèvres. En effet, celle-ci conservait dans ses archives un exceptionnel ensemble d'œuvres d'art animalier, initialement destiné à donner des modèles aux peintres décorateurs de porcelaine.

**François et Jacqueline Sommer** proposèrent de financer la restauration de ces œuvres en échange du dépôt de certaines d'entre elles. C'est ainsi que le Musée de la Chasse et de la Nature peut présenter le choix le plus important et le plus diversifié de peintures de **François Desportes** (1661-1743), considéré comme l'un des principaux artistes animaliers français.

A travers son programme d'expositions temporaires, le Musée de la Chasse et de la Nature s'attache à présenter ce que le rapport de l'homme à l'animal et à la nature inspire aux artistes de notre temps. L'œuvre de **Johan Creten** joue de la mixité entre l'humain, l'animal et le végétal. Tout en exprimant une affinité certaine avec les créations d'un artiste de la Renaissance comme Bernard Palissy, ses sculptures en céramique dont l'émail accentue l'ambiguïté, déclinent ce thème de l'hybridation.

Imprégné de culture classique, **Johan Creten** a déjà pratiqué le jeu de la confrontation avec des œuvres d'art ancien : en 2005 il est invité à exposer au sein des collections du département des Objets d'art du Musée du Louvre, puis, en 2007, au Musée royal de Mariemont.

Au Musée de la Chasse et de la Nature, disséminées parmi les collections permanentes, les sculptures de Johan Creten forment un contrepoint aux peintures évoquant la faune ou la flore, tandis que la salle d'exposition temporaire est entièrement consacrée à la présentation d'une sélection de ses récentes sculptures accompagnées de leurs dessins préparatoires.

*Claude d'Anthenaïse*

CONSERVATEUR DU MUSÉE DE LA CHASSE ET DE LA NATURE





9- Détail "Odore di Femmina de Sèvres" 2006, porcelaine chamotté, émail vert et rose, cristallisations, 93 x 55 x 34 cm



# Sèvres

1740

## LA MANUFACTURE AUJOURD'HUI

**D**epuis 2003, la Manufacture nationale de Sèvres s'est engagée dans une ambitieuse politique de développement. Belle endormie, elle entend aujourd'hui regagner la place qu'elle mérite, aussi bien pour la mise en valeur de son patrimoine que pour la production d'œuvres contemporaines.

L'élaboration d'une politique éditoriale enthousiaste lui a permis de se partager entre éditions de pièces anciennes et conceptions de nouvelles (plus de la moitié de la production actuelle est consacrée à l'art contemporain).

La Manufacture n'a jamais cessé tout au long de son histoire de s'associer aux meilleurs artistes de son temps. Si sa mission est bien de produire des objets d'art en céramique, elle est aussi garante d'un patrimoine en permanent enrichissement. L'inventivité, la curiosité et les défis des artistes sont probablement, depuis plus de 250 ans, les moyens les plus sûrs de remplir cette double mission. **François Boucher** fut l'un des premiers artistes invités ; aujourd'hui, il s'agit de **Yayoi Kusama, de Jeff Koons, de Monique Frydman, d'Arman, de Johan Creten, de Fabrice Hyber, de Marie-Ange Guilleminot, d'Izhar Patkin, de Bertrand Lavier, de James Brown, de Pucci de Rossi, d'Elsa Sahal, de Vincent Barré, d'Eric Boulatov, de Françoise Quardon, de Myriam Méchita ou encore d'Ettore Sottsass, de Christian Biecher, de Rena Dumas, de Pierre Charpin**, parmi bien d'autres... qui viennent exprimer à Sèvres, chacun à leur manière, le double enjeu de la tradition et de la modernité.

Elle affirme aussi sa volonté d'ouverture au grand public. C'est pourquoi de nombreuses visites des ateliers, des séances de tournages sont organisées. Une ouverture que la création d'un atelier pédagogique réservé aux scolaires est venue conforter l'année dernière, grâce à un partenariat avec l'Inspection d'Académie des Hauts-de-Seine.

La mission fondamentale pour une Manufacture fondée en 1740 de préservation de ses savoir-faire est quant à elle garantie par la relance de son centre interne de formation de céramistes qui accueille, en octobre et pour trois ans, une vingtaine de jeunes gens attirés par les métiers spécifiques de la céramique qui y sont enseignés.

La diffusion de sa production passe enfin par le rayonnement affirmé de l'institution en France comme à l'étranger, grâce à une politique volontaire en matière de publications - avec notamment la collection *Sèvres, une histoire céramique* aux Editions courtes et longues (deux titres parus) mais aussi d'expositions ; Saragosse en Espagne, la Wallace Collection à Londres, Hohenberg en Allemagne, Taiwan, Riga en Lettonie, le Grand Hornu en Belgique ont ainsi accueilli une présentation des créations de porcelaine depuis 2004. Ces étapes sont suivies en 2008 de Séoul, Toronto, Rome, Faenza.

*David Caméo*

DIRECTEUR DE LA MANUFACTURE NATIONALE DE SÈVRES



10- "La Vulve" 2005, biscuit de porcelaine de Sèvres, 37 x 27 x 14 cm





**Musée de la Chasse et de la Nature 24 June / 26 October 2008**

**Galerie de la Manufacture nationale de Sèvres 14 October / 31 December 2008**

**O**n the initiative of the Sevres National Manufactory, the Museum of Hunting and Nature (Musée de la Chasse et de la Nature) has invited **Johan Creten** to exhibit some of his work. A sculptor and ceramist, the artist who originates from Belgium has just completed a three-year residency at the Manufactory. The culmination of that fruitful creative period is being celebrated by the exhibition at the Musée de la Chasse et de la Nature. In the autumn, the Manufactory's Paris gallery will extend the tribute. For five months, monumental sculptures, drawings and bronzes will be set amongst the naturalistic collections on display in the Musée de la Chasse et de la Nature. The decision to open up the permanent exhibition space to works by Johan Creten was taken against the background of a policy of collaboration with the Sevres Manufactory, originally initiated by the museum, in 1964, with animal paintings produced by François Desportes.

**D**uring his three-year residency, the first of its kind for the Manufactory, Johan Creten created unique works that express his complex personality. Earthy, sometimes disturbing, his large sculptures made from stoneware or enamelled porcelain raise questions about sexuality, religion, death and politics. In the works produced by this artist in his 'travelling studios', ancient history takes on new forms that are both attractive and atypical, where reality and the imaginary are intertwined in an original and colourful take on surrealism. Robustness combined with the vulnerability of the material is a feature of his compact compositions, often covered with plants and flowers. His contrasting or languid lines bring to mind both the ephemeral and distant past.

Whilst in residence, Johan Creten wanted to make use of Sevres stoneware which had ceased to be produced at the mill since the 1960's ; in the laboratory he selected strange and complex glazes, their depth reminiscent of the hidden depths of the ocean ; he revived the technique of 'pastillage' that dates back to the 18th century, fashioning a rose out of porcelain... one of the many passionate exchanges that took place over the course of his three-year stay between the artist in residence and the studios of the Manufactory.

With a reputation today for welcoming contemporary art, the Musée de la Chasse et de la Nature is set to add to its accolades via this latest exhibition. The tradition connected with hunting and nature was bound to appeal to Johan Creten, and after spending three years with the Sevres Manufactory he has extended his vocabulary. Octopuses with an infinite number of tentacles, bizarre characters, shellfish clinging to the walls, torsos covered in roses, hermaphrodite couples...

And so the Musée de la Chasse et de la Nature has a new face. In the entrance courtyard, the bronze sculpture **Why does strange fruit always look so sweet ?**, of imposing size, stands as a question regarding the human condition. In the room dedicated to temporary exhibitions, the artist has installed a group of pieces made from ceramic and for the first time is showing Paris his drawings and watercolours. Within the Museum, pieces in stoneware and bronze stand out in the middle of a collection of paintings featuring beasts that are breathing, panting, devouring, asleep or on watch, unusual objects, pot à oille, zoomorphic terrines... The arrangement seems random, but in fact it reflects the mysterious world of Johan Creten, where mythology mixes with the bravery of a warrior and the virtues of ancient chivalry. Here, the man-woman duality is cancelled out, giving way to the posture of the warrior.

The Johan Creten exhibition will transfer to the gallery owned by the **Sevres Manufactory in place André Malraux (Palais Royal)**, from **14 October to 31 December 2008**, whereas other work by Johan Creten can also be seen at the **Emmanuel Perrotin gallery in Paris**.

**A catalogue charts the creative output of the artist** during his time spent submerged in the depths of the Sevres Manufactory, the techniques he uses, his background and heritage.



## Johan Creten

**Johan Creten** was born in 1963 in Sint Truiden, in Belgium. As a sculptor, he has lived in France since 2004. Initially he showed at the Villa Médicis in Rome between 1996/1997 then the Bass Museum of Art, Miami Beach, in 2000-2003. From June 2004 to December 2007 he was artist in residence at the Sevres National Manufactory.

### Exhibition curator : *Nathalie Viot*

With a DEA (post-graduate qualification) in the aesthetics and science of art, she is artistic advisor to the Direction des affaires culturelles for the City of Paris, in charge of the public sector and in particular the project to install works of art along the new Maréchaux Est tramline, and is the curator of various displays.

11- "La Petite Vague pour Palissy" 2006, porcelaine chamotté émaillé de Sèvres, cristallisations, 60 x 55 x 48 cm



# JOHAN CRETEN EX NATURA

Creations by the artist Johan Creten, produced whilst artist in residence with the Sevres National Manufactory, are being displayed within the Musée de la Chasse et de la Nature : his monumental sculptures in ceramic contrast with the naturalistic collections on view in the Museum. The decision to give space within the Museum to works by Johan Creten is part of a collaboration with the Sevres National Manufactory that was initiated at the time when the Maison de la Chasse et de la Nature was founded.

In 1964, wanting to set up a museum devoted to hunting and animal art, patrons François and Jacqueline Sommer sought to add to the works of art they had acquired with a passion. They approached public collections, in particular the Sevres Manufactory. In fact, the latter had in its archives an exceptional collection of animal works of art, initially intended to be used as models for porcelain painter decorators. **François et Jacqueline Sommer** offered to pay for them to be restored in exchange for being able to keep some of them, which is how the Musée de la Chasse et de la Nature now has such a wide and diverse collection of paintings by **François Desportes** (1661-1743), regarded as one of the leading French animal artists.

Through its programme of temporary exhibitions, the Musée de la Chasse et de la Nature is devoting itself to showing the relationship between man and animal and man and nature that is an inspiration to modern day artists. The work of Johan Creten plays on the co-existence between the human, animal and vegetable. Whilst expressing a certain affinity with the creations of a Renaissance artist such as Bernard Palissy, his ceramic sculptures where the glaze accentuates the ambiguity, have a recurring theme of hybridisation.

Imbued with classical culture, **Johan Creten** has already played the game of confrontation with ancient works of art: in 2005 he was invited to exhibit amongst *objets d'art* in the Louvre, then in 2007, at the Musée Royal de Mariemont.

At the Musée de la Chasse et de la Nature, mixed in amongst the permanent collections on display, the sculptures of **Johan Creten** form a counterpoint to paintings depicting flora and fauna, whereas the temporary exhibition hall is entirely devoted to a display of his recent sculptures together with their preparatory sketches.

*Claude d'Anthenaïse*

CURATOR OF THE MUSÉE DE LA CHASSE ET DE LA NATURE

## EXTRACT FROM EXHIBITION CATALOGUE

(...)

Changing shape, changing direction, rebelling, existing, expressing, and breaking the mould. Creten's work is constantly evolving, contracting and swelling within the confines of a medium that is unique yet steeped in history : ceramic, and which he has liberated from its old constraints. This is the material that Johan Creten has chosen to work in, which first appeared in the Far East around the 10th century Before Christ. Clay, an unknown material, infinitely variable and lending itself to invention, mysterious because it is constantly mutating, clay blossoms in the hands of an artist, metamorphosing as it dries, being transmuted by fire in the kiln and shattering in the slightest fall. Johan Creten seeks out such fragility. For some time he has been wanting to escape from the finality of the finished article. (...) He entrusts his view of the world to this untameable material that resists his intentions. He loves it, it crumbles, breaks, splits, separates, in short it resists. It is a cruel mistress. **'My pieces are often like wounds,' he says, 'Marks of experience ; an object is only whole when it is perfect, but for me it has to be damaged, I don't stick the flowers back on'**. The marks are crucial. His pieces need to be caressed, mistreated, they are badges of honour and that does not make them any less strong. In the East, ceramics are repaired with gold or silver, clearly visible and accentuated (..).

*Nathalie Viot*

EXHIBITION CURATOR

# Sevres

1740

## THE MANUFACTORY TODAY

Since 2003, the Sevres National Manufactory has been involved in an ambitious development strategy. Having been awoken from its slumbers, it now intends to take up its rightful place, displaying its proud heritage but also producing contemporary work. By developing a vibrant editorial policy it has been able to divide its time between the re-issue of pieces from its past and new designs (more than half of all current output is given over to contemporary art). Throughout its history the Manufactory has always been associated with the finest artists of its time. Whilst its role is indeed that of producing *objets d'art* in ceramic, it is also the custodian of a heritage that is constantly being enriched. The inventiveness, curiosity and challenges provided by artists are probably, after more than 250 years, the safest method of fulfilling this double-edged role. **François Boucher** was one of the first artists to be invited ; today it is the turn of **Yayoi Kusama, Jeff Koons, Monique Frydman, Arman, Johan Creten, Fabrice Hyber, Marie-Ange Guilleminot, Izhar Patkin, Bertrand Lavier, James Brown, Pucci de Rossi, Elsa Sahal, Vincent Barré, Eric Boulatov, Françoise Quardon, Myriam Méchita or even Ettore Sottsass, Christian Biecher, Rena Dumas, Pierre Charpin**, and many others to show how, each in their own special way, they meet the challenge of tradition and modernity presented by Sevres.

The Manufactory has also confirmed its intention of opening its doors to the public, which is why a number of studio tours and filming sessions have been organised. This was taken a step further last year with the creation of an educational workshop reserved for schoolchildren, the result of a partnership with the Regional Education Authority for the Hauts-de-Seine area.

The basic role of the Manufactory, which was founded in 1740, is to preserve its expertise and this has been secured by the relaunch of its internal training centre for ceramists, which every October has an intake of twenty young people on its three-year course, keen to embark upon the specialist career of a ceramist.

Its output is distributed via channels that have been established by the institution in France and abroad, as a result of a carefully orchestrated publishing policy - above all with the *Sevres, une histoire céramique* in a full and abridged version (two titles have been published) and also by means of exhibitions; Zaragossa in Spain, the Wallace Collection in London, Hohenberg in Germany, Taiwan, Riga in Lithuania, Grand Hornu in Belgium have all had displays of porcelain creations since 2004. This will continue in 2008 with exhibitions in Seoul, Toronto, Rome and Faenza.

*David Caméo*

DIRECTOR OF THE SEVRES NATIONAL MANUFACTORY





## Manufacture nationale de Sèvres

*Service à compétence nationale  
du Ministère de la Culture et de la Communication*

Place de la Manufacture • 92310 Sèvres  
Tél. : +33 (0)1 46 29 22 00 • Fax : +33 (0)1 46 29 22 08  
www.manufacturedesevres.fr

*Directeur : David Caméo  
Secrétaire général : René-Jacques Mayer  
Secrétaire générale adjointe : Laurence Maynier*

## Galerie de la Manufacture à Sèvres

Place de la Manufacture • 92310 Sèvres  
(Métro : Pont de Sèvres)  
Tous les jours, de 10 h à 17 h, sauf le mardi  
*Contact : Ombeline d'Arche*  
Tél. : +33 (0)1 46 29 22 10  
ombeline.d-arche@culture.gouv.fr

## Galerie de la Manufacture à Paris

4, place André Malraux • 75001 Paris  
(Métro : Palais Royal)  
Tous les jours de 11 h à 19 h  
et les lundis et samedis de 14 h à 19 h  
*Contact : Solange Blon*  
Tél. : +33 (0)1 47 03 40 20  
solange.blon@culture.gouv.fr

### Contact presse

*Barbara de Montaigu, responsable des relations extérieures*  
Tél. : + 33 (0)1 46 29 22 05 • Fax : + 33 (0)1 46 29 22 08  
barbara.de-montaigu@culture.gouv.fr

*Les ateliers de la Manufacture se visitent en groupes  
et sur rendez-vous tout au long de l'année.*



## Galerie Emmanuel Perrotin

76, rue de Turenne • 75003 Paris  
Tél. : +33 (0)1 42 16 79 79  
*Contact : Emmanuelle Orensa*  
orenga@galerieperrotin.com



## Musée de la Chasse et de la Nature

### Hôtel de Mongelas

62, rue des Archives • 75003 Paris  
Tél. : +33 (0)1 53 01 92 40 • musee@chassenature.org  
Le musée est ouvert au public du mardi au dimanche,  
de 11 h à 18 h. Fermeture les lundis et jours fériés.  
**Entrée** : Plein tarif : 6 euros • Tarif réduit : 4,50 euros  
Gratuit pour les moins de 18 ans.  
(Métro : Hôtel de Ville)  
*Conservateur : Claude d'Anthenaïse*



### CONTACT PRESSE

**Alambret Communication**  
**Anne-Sophie Giraud • Raphaël Wolff**

13, rue Sainte-Cécile • 75009 Paris  
Tél. : +33 (0)1 48 87 70 77  
Fax : +33 (0)1 48 87 70 57  
agence@alambretcommunication.com

